

## Notice relative au recensement des coordonnées des passages à niveau des lignes sous contrôle du STRMTG

### 1- Les passages à niveau entrant dans le champ de la collecte des coordonnées :

Tous les passages à niveau ouverts et exploités par des circulations ferroviaires sont concernés, quelle que soit leur catégorie.

### 2- Exemple de la base de données nationale tenue par SNCF Réseau :

D'ores et déjà, SNCF R a mis en place et renseigné une base de données agréant les coordonnées géographiques de tous ses PN. Les PN des 3 lignes métriques du RFN, depuis peu sous décret STPG, sont déjà a priori pris en compte dans cette base.

Pour information, la base de données de SNCF R est accessible à l'adresse ci-dessous :

<https://data.sncf.com/explore/dataset/liste-des-passages-a-niveau/table/>

The screenshot shows the SNCF OPEN DATA interface. The main table is titled 'Liste des passages à niveau' and has columns: ID IF, Libellé IF, Mnémon type IF, Libellé obstacle, and Code ligne. A map view is also visible, showing a blue location pin on a street map with a coordinate grid.

ID IF	Libellé IF	Mnémon type IF	Libellé obstacle	Code ligne	Y (WGS84)	X (WGS84)
1	10 000 020 114	PN 10	CLASSE 17	VC	44,750	4,74963900200041, -0.53640
2	10 000 020 122	PN 26	CLASSE 46	CP	44,6	4,69356491045603, -0.42718
3	10 000 020 124	PN 28	CLASSE 17	CD 115-1	44,6	4,689610100772775, -0.4174
4	10 000 020 130	PN 38	CLASSE 17	VC	44,6	4,67122341328262, -0.39097
5	10 000 020 131	PN 40	CLASSE 17	VC	44,6	4,669919986410505, -0.3891
6	10 000 020 134	PN 42	CLASSE 17	VC	44,6	4,66290342924901, -0.37897
7	10 000 020 138	PN 48	CLASSE 17	CD 11-0	44,6	4,646979050088405, -0.3560
8	10 000 020 139	PN 49-2	CLASSE 32	Autre	44,6	4,644693232453044, -0.3527
9	10 000 020 142	PN 52	CLASSE 17	CD 118-0	44,6	4,60565647978937, -0.32173
10	10 000 020 155	PN 80	CLASSE 17	VC	44,5	4,56106030534062, 0.04909

### 3- Recensement des coordonnées des PN des lignes entrant dans le champ de compétence du STRMTG :

Les exploitants de lignes de chemins de fer secondaire, les exploitants de lignes de chemins de fer touristiques et les exploitants d'activité de cyclo-draisine sont invités à procéder au relevé des coordonnées de tous les PN qu'ils exploitent en respectant les indications ci-après.

#### Format des données à recenser

Les données collectées seront inscrites dans le tableau annexé à la présente notice. Les informations suivantes devront obligatoirement y figurer :

- N° du PN sur la ligne,
- PK ferroviaire du PN sur la ligne,
- Commune où se situe le PN,
- Nom de la voie routière franchie avec son numéro pour les RN et RD,
- Catégorie du PN : 1 ; 2 ; 3 ou 4,
- Code de typologie du PN (précision sur l'équipement, cf 2<sup>ème</sup> onglet du tableau joint),
- Indication d'une difficulté éventuellement identifiée de franchissement pour les véhicules à grand gabarit (car, bus, P.L.),
- Indiquer si la voie routière supporte un transport scolaire,
- Coordonnées géographiques du PN : latitude / longitude (avec 5 chiffres après la virgule minimum pour une précision de l'ordre du mètre).

La géolocalisation de chaque PN devra être relevée au centre géographique du croisement de chaque route avec chaque ligne ferroviaire, appelé point médian.

#### 4- Méthode de relevé :

La méthode à appliquer consiste à relever les coordonnées telles qu'elles apparaissent sur la carte IGN TOPO 1/25000 sur le site Geoportail ([www.geoportail.gouv.fr](http://www.geoportail.gouv.fr)) dont l'accès est gratuit. Sauf erreur manifeste mais improbable, les relevés élémentaires de ces cartes sont fiables. Ainsi la collecte des données peut s'effectuer à partir d'un poste de travail informatique connecté à Internet sans avoir à se déplacer sur site.

En cas de doute ou de représentation cartographique jugée inexacte, par exemple modification récente du tracé de la voie routière au droit d'un PN ou suppression d'un PN, il conviendra de modifier le relevé des coordonnées issu de la lecture de la carte.

Dans ce cas, il sera nécessaire de procéder à un relevé géométrique sur le terrain ou par GPS différentiel à même de fournir les coordonnées précises du PN. Il est également possible de signaler à l'IGN une erreur ou une modification des lieux. Si aucune correction valable ne peut être fournie par l'exploitant, les coordonnées du PN seront annotées « inconnues ».

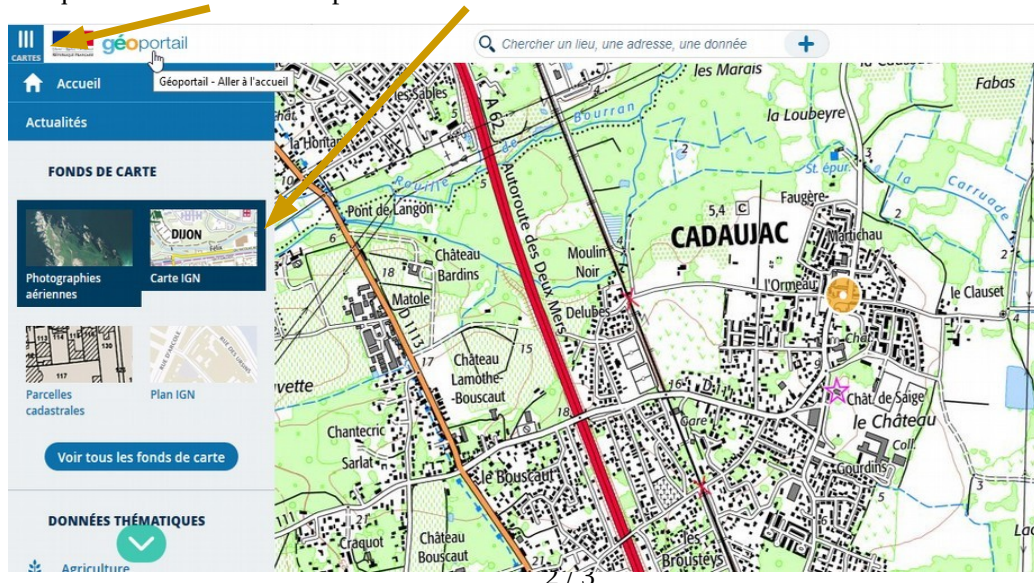
La précision de la géolocalisation du point médian est essentielle pour la sécurité et la crédibilité de l'annonce du PN au conducteur routier. Il sera recherché un écart inférieur à un mètre comme indiqué ci-après. **(5 chiffres après la virgule minimum pour une précision de l'ordre du mètre)**

- Ouvrir le site Geoportail : ([www.geoportail.gouv.fr](http://www.geoportail.gouv.fr))



Sur l'écran d'accueil, entrer le nom de la commune désirée.

- Par le menu situé en haut à gauche de l'écran, choisir le fond de carte topographique IGN en cliquant sur « CARTES » puis « carte IGN ».



- Zoomer sur la ligne ferroviaire jusqu'à afficher clairement le passage à niveau.
- Ouvrir le menu commandé par l'onglet « outils cartographiques » à droite de l'écran.
- Cliquer sur « afficher les coordonnées »



- au moyen du menu « système de référence », vérifier les valeurs « géographique » et « degrés décimaux ».
- placer correctement le pointeur de la souris au point médian du PN et faire un clic droit.
- sélectionner adresse / coordonnées du lieu
- copier/coller les coordonnées du PN dans le tableau joint



## 5- Support de collecte et de transmission des données :

Les données collectées seront reportées sur le tableau joint (voir modèle au format tableur xls).

## 6- Transmission :

Le tableau des relevés des coordonnées des PN sera adressé au format numérique au bureau de contrôle du STRMTG à l'adresse électronique habituelle.